

**WORLD ENERGY ISSUES MONITOR 2026**  
**METTRE EN PRATIQUE LE**  
**TRILEMME MONDIAL DE L'ÉNERGIE**  
**TRANSITIONS ÉNERGÉTIQUES EN 2026**

À PROPOS DU

## WORLD ENERGY COUNCIL

Le World Energy Council est la plus ancienne organisation indépendante et impartiale de dirigeants et de praticiens du secteur de l'énergie. À travers notre vision Humanising Energy, nous associons davantage de personnes et de communautés à l'accélération de transitions énergétiques justes dans toutes les régions du monde. Fondé en 1923, le Conseil rassemble des représentants issus de l'ensemble de l'écosystème énergétique et compte aujourd'hui plus de 3 000 organisations membres, avec une présence dans près de 100 pays. Notre réseau mondial réunit gouvernements, entreprises privées et publiques, le monde universitaire et la société civile, ainsi que des dirigeants de l'énergie d'aujourd'hui et de demain. Nous collaborons à des programmes à impact et contribuons aux agendas énergétiques locaux, régionaux et mondiaux au service de notre mission historique : promouvoir l'utilisation et l'approvisionnement durables de l'énergie au bénéfice de tous.

Plus d'informations sur [www.worldenergy.org](http://www.worldenergy.org) et sur [LinkedIn](#).  
Publié par le World Energy Council 2026

Copyright © 2026 World Energy Council. Tous droits réservés. Tout ou partie de cette publication peut être utilisée ou reproduit à condition que la citation suivante figure sur chaque copie ou transmission : « Utilisé avec l'autorisation du World Energy Council. »

### World Energy Council

Enregistré en Angleterre et au Pays de Galles n° 4184478  
N° de TVA GB 123 3802 48

### Siège social

Hamilton House, Suite 101-102,  
1 Temple Avenue  
London,  
EC4Y 0HA

## WORLD ENERGY ISSUES MONITOR 2026

Le World Energy Issues Monitor est une enquête sur les priorités d'actions et incertitudes critiques des acteurs clés de l'énergie. . Chaque année, il rassemble les perspectives de dirigeants de l'énergie de toutes les régions, de tous les secteurs et de toutes les générations afin de comparer les signaux, faire émerger les angles morts et orienter une action plus ancrée dans les réalités.

Dans cette 16e édition, plus de 2 750 dirigeants de l'énergie dans plus de 110 pays ont évalué l'impact et l'incertitude des principaux enjeux qui façonnent l'environnement actuel.

L'Issues Monitor ne dicte pas de voie à suivre. Il permet d'affiner le jugement. En mettant en lumière les points de tension et les signaux positifs émergents, il aide décideurs à concilier sécurité, accessibilité financière et durabilité dans des systèmes énergétiques en transformation.

World Energy Issues Monitor 2026, publié par le World Energy Council.

# RÉSUMÉ

## TRANSITIONS ÉNERGÉTIQUES

Ce World Energy Issues Monitor traite des transitions énergétiques, en reconnaissant que chaque pays suit sa propre trajectoire, déterminée par ses ressources, son niveau de développement, sa capacité institutionnelle, ses choix politiques et ses priorités sociales. Si tous sont confrontés au défi commun de trouver un équilibre entre, la sécurité, l'accessibilité financière et la durabilité environnementale, chacun le fait dans un ensemble distinct d'opportunités et de contraintes.

Les transitions énergétiques évoluent rarement selon des lignes droites ou prévisibles. Elles se courbent, ralentissent, accélèrent et s'adaptent. Le World Energy Issues Monitor 2026 saisit un moment des systèmes énergétiques mondiaux où l'élan et la tension coexistent. L'ordre mondial se transforme, façonné de plus en plus par des priorités géopolitiques et environnementales plutôt que par des forces purement économiques.

## UNE ANNÉE CHARNIÈRE POUR LES TRANSITIONS ÉNERGÉTIQUES

2025 marque un moment charnière : une décennie depuis l'Accord de Paris et cinq ans avant 2030. Certaines [contributions déterminées au niveau national actualisées \(NDC 3.0\)](#) ont été soumises, mais l'ambition collective et sa mise en œuvre demeurent insuffisantes pour soutenir une trajectoire à 1,5 °C, et les progrès vers l'Objectif de développement durable 7 des Nations Unies accusent un retard considérable.

Les attentes en matière de crédibilité des engagements augmentent. L'attention se porte de plus en plus sur la manière dont les transitions peuvent être mises en œuvre dans un contexte de contraintes, plutôt que d'être simplement annoncées comme des ambitions.

## DES SYSTÈMES SOUS PRESSION

Dans toutes les régions, les dirigeants décrivent des systèmes énergétiques qui évoluent à un rythme plus rapide que ne peuvent le supporter leurs fondations actuelles. Les transitions énergétiques se poursuivent, mais elles sont désormais de plus en plus soumises à des contraintes fortes. Le risque géopolitique pèse lourdement sur l'investissement et la coopération. Les pressions sur la demande s'intensifient, avec l'émergence de nouveaux centres de demande alors même que des déficits énergétiques sous-estimés persistent dans de nombreuses régions. Les tensions visibles au sein des systèmes soulignent la nécessité d'un rythme et d'un séquençage plus réfléchis.

## CROISSANCE DE LA DEMANDE ÉNERGÉTIQUE

L'histoire montre que lorsque les facteurs structurels s'alignent, la croissance de la demande peut persister pendant des décennies. Au siècle dernier, l'expansion énergétique n'a pas été portée par un seul élément, mais par les effets cumulés de la croissance démographique, de la hausse des revenus et de vagues successives d'adoption technologique. Les gains d'efficacité n'ont pas mis fin à la croissance. Aujourd'hui, l'industrialisation, l'électrification des usages finaux, la mobilité, l'urbanisation, la numérisation et l'IA constituent un ensemble de forces tout aussi cumulatives, remodelant la demande d'électricité même lorsque la croissance totale de l'énergie primaire ralentit.

## L'ÉNERGIE EST LE SYSTÈME D'EXPLOITATION

Dans ce contexte d'expansion du système, l'énergie n'est plus un simple secteur d'activité. Elle est désormais étroitement liée à la sécurité, l'industrie, la finance, aux infrastructures numériques et aux villes, élargissant les frontières du système au-delà des frontières géographiques et technologiques. Dans ce contexte, il ne suffit plus d'adopter une approche axée sur l'offre : la demande devient rapidement l'une des incertitudes qui progressent le plus vite et reste largement mal comprise.



2026 marque aussi le passage d'une dynamique fondée sur les engagements à une mise en œuvre éprouvée par le Trilemme – qui concilie sécurité, accessibilité financière et durabilité en temps réel.

## CHOC EN 2025

2025 a été façonné par plusieurs chocs et évolutions – du retrait des États-Unis de l'Accord de Paris à l'augmentation de la production de l'OPEP+, des défaillances de réseau et de la hausse des pressions sur les prix de l'énergie en Europe aux résultats contestés de la COP30 – une année au cours de laquelle les tensions géopolitiques et les contraintes systémiques ont de plus en plus influencé le contexte opérationnel.

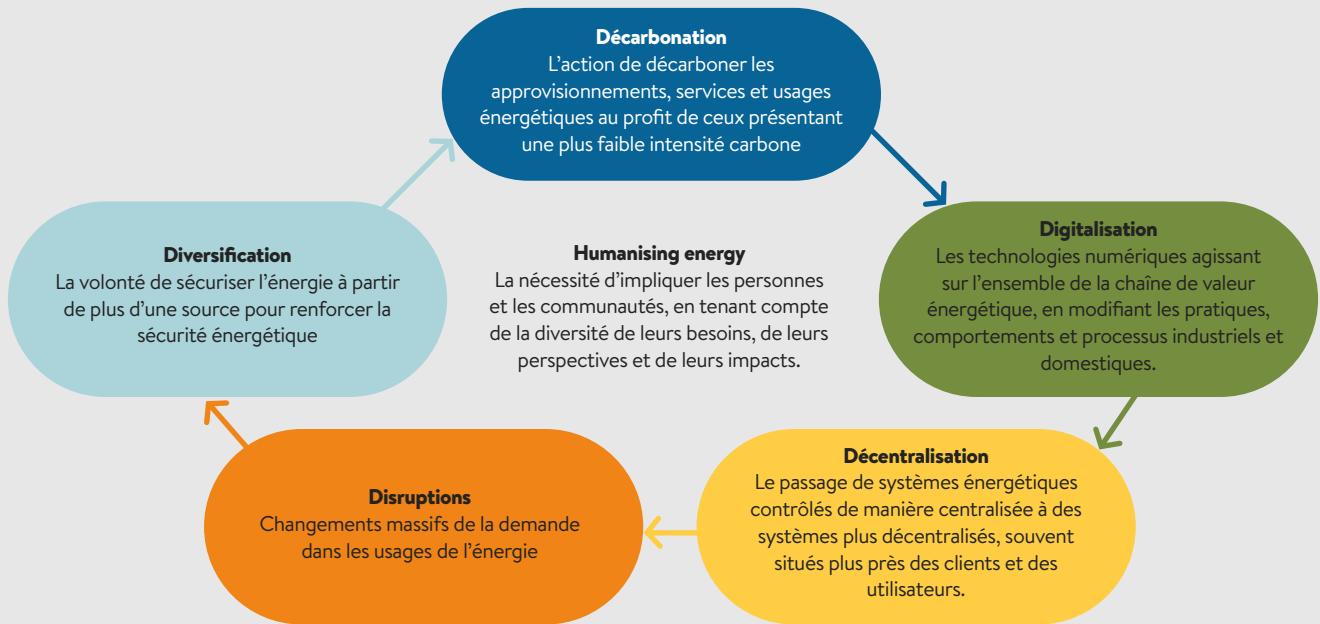
## SIGNAUX ÉMERGENTS DANS LES RÉGIONS

- **La géopolitique est devenue le principal facteur de perturbation.** Paix et stabilité occupaient la première place de la liste mondiale des incertitudes avant même les récents événements au Moyen-Orient et dans les États du Golfe. La pression géopolitique remodèle les signaux d'investissement et crée un climat de tension continue plus que de chocs occasionnels.
- **La capacité réelles des systèmes électriques – et non l'ambition – donne désormais le rythme.** Les dirigeants se concentrent de plus en plus sur la prévention de large des systèmes ; les réseaux, les autorisations, les chaînes d'approvisionnement et la main-d'œuvre apparaissant comme des contraintes décisives.
- **La demande d'électricité augmente – et est mal comprise lorsqu'on la réduit au seul narratif de l'IA.** L'industrialisation, l'électrification des usages finaux, la mobilité, la numérisation, l'urbanisation et l'IA remodèlent simultanément la demande. Comme lors des précédentes périodes de croissance démographique, d'augmentation des revenus et de développement technologique, de multiples facteurs structurels se cumulent plutôt qu'ils ne se substituent les uns aux autres.
- **La résilience est mise à l'épreuve au sein des systèmes électriques.** Congestion, écrêtement, prix négatifs et limites d'interconnexion mettent en évidence les efforts accrus déployés pour absorber les effets d'une transformation rapide
- **La légitimité devient une contrainte pratique.** La hausse des coûts, l'inégale répartition des bénéfices et les récits géopolitiques exacerbent les débats sur qui paie, qui gagne et où les projets peuvent avancer en confiance.

Pris ensemble, ces signaux indiquent à la fois le risque d'un ralentissement des transitions et la possibilité d'un revirement lorsque les contraintes et les pressions politiques sont à leur paroxysme. Pourtant, l'investissement reste solide sur de nombreux marchés ; ce qui montre que, même lorsque les pressions s'intensifient, que les coûts augmentent et que les courbes d'apprentissage progressent, les avancées se poursuivent également.

## RETOUR AUX 5D – AVEC UN CENTRE DE GRAVITÉ DIFFÉRENT

Les 5D (Disruption - Decarbonisation - Digitalisation - Decentralisation - Diversification) demeurent présentes, mais l'équilibre entre elles a changé. Cette année, la perturbation – tant du côté de l'offre que de la demande – constitue la grille de lecture à travers laquelle les autres sont interprétées. Les pressions géopolitiques, climatiques, sociétales et sur les infrastructures façonnent la manière dont la décarbonation, la numérisation, la décentralisation et la diversification se déploient : en accélérant certaines, en ralentissant d'autres et en créant un élan inégal selon les régions.



## ANTICIPER

Les dirigeants s'adaptent à un contexte dans lequel les transitions doivent être menées avec davantage de prudence. Le séquençage, la rigueur de mise en œuvre et une signalisation crédible deviennent plus importants, tout en gardant clairement à l'esprit l'accessibilité financière pour les ménages, les entreprises et les finances publiques. Les progrès dépendent de plus en plus de la capacité à maintenir la cohérence des systèmes à mesure que les pressions se multiplient. Il faut aujourd'hui garantir une mise en œuvre éprouvée par le Trilemme – en faisant progresser ensemble, en temps réel, la sécurité, l'accessibilité financière et la durabilité environnementale. Alors que de nombreux investissements dans les infrastructures essentielles sont désormais soutenus par le secteur public, l'influence politique augmente et les finances publiques sont plus restreintes, ajoutant des pressions supplémentaires susceptibles de ralentir la mise en œuvre si elles ne sont pas gérées avec soin.

## UN APPEL À L'ATTENTION, PAS SEULEMENT À L'ACTION

L'Issues Monitor 2026 ne prédit pas les résultats. Il met en lumière les schémas qui comptent : là où la pression monte, là où la résilience se forme et là où l'environnement opérationnel évolue le plus vite. Ces schémas invitent les dirigeants à se concentrer sur les conditions qui façonnent les transitions, sur les limites qu'il faut gérer et sur les possibilités de connexion qui subsistent – même dans un monde plus fragmenté.

Cette publication est conçue non pour refléter le débat dominant, mais pour affiner le sens critique afin de naviguer dans un environnement plus contraint.



## TRUSTEES

ADNAN AMIN  
Chair

NAIF ALABBADI  
Chair

FAHAD ALAJLAN  
Chair – Gulf States / Middle East

THADDEUS ANIM-SOMUAH  
Chair – Future Energy Leaders

JOHN CARNEGIE  
Chair – Finance

RAFAEL CAYUELA VALENCIA  
Chair – Insights Committee

AGUSTIN DELGADO MARTIN  
Chair – Europe

OMAR FAROUK IBRAHIM  
Chair – Africa

NAOMI HIROSE  
Chair – Impact

CLAUDIO SEEBACH  
Chair – Latin America/Caribbean

BARBARA TERENGI  
Chair – Strategic Communities Committee

BURKHARD VON KIENITZ  
Chair – Regional Initiatives

KIM YIN WONG  
Chair – Asia

OMAR ZAAFRANI  
Chair – Communications & Strategy Committee

ANGELA WILKINSON  
Secretary General

## WORLD ENERGY COUNCIL PARTNERS

ADNOC

Aramco

California ISO

China Southern Power Grid

EDF

EON

GE Vernova

KAPSARC

PwC

Sarawak Energy

Saudi Electricity Company

State Grid Corporation of China

TEPCO

## WORLD ENERGY COUNCIL MEMBER COMMITTEES

<u>Algeria</u>	<u>Iceland</u>	<u>Spain</u>
<u>Argentina</u>	<u>India</u>	<u>Sri Lanka</u>
<u>Armenia</u>	<u>Indonesia</u>	<u>Switzerland</u>
<u>Australia</u>	<u>Italy</u>	<u>Thailand</u>
<u>Austria</u>	<u>Japan</u>	<u>Trinidad &amp; Tobago</u>
<u>Bahrain</u>	<u>Jordan</u>	<u>Tunisia</u>
<u>Belgium</u>	<u>Kazakhstan</u>	<u>Turkey</u>
<u>Bosnia &amp; Herzegovina</u>	<u>Kenya</u>	<u>United Arab Emirates</u>
<u>Botswana</u>	<u>Korea (Rep.)</u>	<u>United States of America</u>
<u>Brazil</u>	<u>Latvia</u>	<u>Uruguay</u>
<u>Bulgaria</u>	<u>Lebanon</u>	
<u>Burkina Faso</u>	<u>Lithuania</u>	
<u>China</u>	<u>Malta</u>	
<u>Chile</u>	<u>Monaco</u>	
<u>Colombia</u>	<u>Morocco</u>	
<u>Democratic Republic of Congo</u>	<u>Namibia</u>	
<u>Croatia</u>	<u>Nepal</u>	
<u>Cyprus</u>	<u>Netherlands</u>	
<u>Dominican Republic</u>	<u>New Zealand</u>	
<u>Ecuador</u>	<u>Norway</u>	
<u>Egypt (Arab Rep.)</u>	<u>Panama</u>	
<u>Estonia</u>	<u>Poland</u>	
<u>Eswatini (Kingdom of)</u>	<u>Portugal</u>	
<u>Ethiopia</u>	<u>Romania</u>	
<u>Finland</u>	<u>Saudi Arabia</u>	
<u>France</u>	<u>Serbia</u>	
<u>Germany</u>	<u>Singapore</u>	
<u>Greece</u>	<u>Slovenia</u>	
<u>Hong Kong (China)</u>	<u>South Africa</u>	

Hamilton House, Suite 101-102,  
1 Temple Avenue  
London,  
EC4Y 0HA  
T (+44) 20 7734 5996  
F (+44) 20 7734 5926  
E [info@worldenergy.org](mailto:info@worldenergy.org)

[www.worldenergy.org](http://www.worldenergy.org) | [@WECouncil](https://twitter.com/WECouncil)